



Boot Camp

Installatie- en configuratiegids

Inhoudsopgave

4	Inleiding
5	Benodigdheden
6	Installatie-overzicht
6	Stap 1: Controleren of er updates nodig zijn
6	Stap 2: De Boot Camp-assistent openen
6	Stap 3: Windows installeren
6	Stap 4: De Boot Camp-besturingsbestanden op het Windows-volume installeren
6	Stap 1: Controleren of er updates nodig zijn
6	Stap 2: De Boot Camp-assistent openen
6	Een partitie voor Windows aanmaken
7	Problemen bij het aanmaken van een partitie
8	Stap 3: Windows installeren
8	De Windows-partitie selecteren en formatteren
11	Windows configureren
11	Problemen bij het installeren van Windows
11	Tijdens de installatie van Windows verschijnt een bericht dat de installatieschijf niet kan worden gevonden
11	Het installatieprogramma van Windows reageert niet
11	Windows is niet goed geïnstalleerd
11	U hebt tijdens de installatie de verkeerde schijf geplaatst
12	Stap 4: De Boot Camp-besturingsbestanden voor Windows installeren
13	Problemen bij het installeren van de apparaatbesturingsbestanden
13	Opstarten met Mac OS X of Windows
14	Instellen met welk besturingssysteem de computer standaard wordt opgestart
14	Tijdens het opstarten een besturingssysteem kiezen
15	Problemen bij het gebruik van Windows op uw Mac
15	Tijdens het opstarten van de computer verschijnt een bericht dat er geen opstartschijf is aangesloten
15	Het scherm is leeg of het beeld is vervormd
15	De naam van de Windows-partitie kan niet worden gewijzigd
15	U hebt een RAID-configuratie
16	Windows van uw computer verwijderen
16	Bijwerken

- 16 De Boot Camp-besturingsbestanden bijwerken
- 17 Windows bijwerken naar Windows Vista of Windows 7
- 19 Problemen bij het bijwerken van Windows
- 19 Tijdens het bijwerken van Windows verschijnt een bericht dat de vereiste installatiemap niet kan worden gevonden
- 19 Meer informatie, ondersteuning en feedback

Boot Camp configureren

Deze handleiding bevat informatie over de installatie en configuratie van Boot Camp, zodat u Microsoft Windows op een Mac met Intel-processor kunt gebruiken.

Inleiding

ATTENTIE: Maak een reservekopie van al uw gegevens voordat u Boot Camp gebruikt, en maak ook tijdens het gebruik van de software geregeld reservekopieën.

Als u beschikt over een Microsoft Windows-installatieschijf, kunt u Boot Camp gebruiken om Windows te installeren op een Mac. Windows wordt op een afzonderlijke partitie geïnstalleerd. Na de installatie kunt u op uw Mac met Windows of Mac OS X werken.

De Boot Camp-assistent helpt u bij het aanmaken van de Windows-partitie en het opnieuw opstarten van uw Mac met de Windows-installatieschijf. Vervolgens volgt u de instructies om Windows te installeren en besturingsbestanden te installeren waarmee Windows met uw Macintosh hardware kan werken.

Als u Windows al met Boot Camp op uw computer hebt geïnstalleerd en u Windows wilt bijwerken naar Windows Vista of Windows 7, hoeft u de Boot Camp-assistent niet te gebruiken. Volg in dat geval de instructies in “Windows bijwerken naar Windows Vista of Windows 7” op pagina 17.

Belangrijk: Druk dit document af voordat u de Boot Camp-assistent start. Hierin vindt u belangrijke informatie voor de installatie van Windows.

Benodigdheden

- Een Mac met een Intel-processor en Mac OS X versie 10.6 of hoger
- Het toetsenbord en de muis of het trackpad dat u bij de computer hebt ontvangen (gebruik een USB-toetsenbord en -muis als deze apparaten niet beschikbaar zijn)
- Mac OS X versie 10.6 of hoger (de meest recente versie van Mac OS X wordt sterk aanbevolen)
- Een ingebouwde optische-schijfeenheid of een compatibele externe optische eenheid

Raadpleeg de documentatie bij uw computer voor informatie over het gebruik van uw computer met een externe optische-schijfeenheid.

- Een installatieschijf voor Mac OS X versie 10.6
- Een van de volgende besturingssystemen:
 - Windows XP Home Edition of Professional met Service Pack 2 of hoger (alleen 32-bits-versie)
 - Windows Vista Home Basic, Home Premium, Business of Ultimate
 - Windows 7 Home Premium, Professional of Ultimate

Belangrijk: U moet beschikken over één Windows-installatieschijf waarmee u een volledige versie kunt installeren. U kunt geen upgradeversie van Windows gebruiken. Als u Windows XP installeert, moet u Service Pack 2 of hoger gebruiken. U kunt geen oudere versie van Windows XP gebruiken en deze vervolgens proberen bij te werken.

Raadpleeg de documentatie bij Windows om te zien hoeveel vrije schijfruimte u nodig hebt voor de installatie van Windows.

U kunt een 32-bits-versie van Windows XP of Windows Vista gebruiken op elke Mac met een Intel-processor. U kunt geen 64-bits-versie van Windows XP op een Mac gebruiken.

De 32-bits-versie van Windows 7 is geschikt voor de volgende Mac-computers:

- Een iMac of MacBook Pro die in 2007 of later is geïntroduceerd
- Elke Mac Pro, MacBook of Mac mini met een Intel-processor

De 64-bits-versie van Windows Vista of Windows 7 is geschikt voor de volgende Mac-computers:

- Een Mac Pro of MacBook Pro die in het voorjaar van 2008 of later is geïntroduceerd
- Een iMac of MacBook die in het najaar van 2009 of later is geïntroduceerd

Als u niet zeker weet wanneer uw Mac is geïntroduceerd, gaat u naar www.apple.com/nl/support/hardware, klikt u op het Mac-model dat u hebt en zoekt u naar een artikel over het bepalen van het type Mac.

Installatie-overzicht

Om Windows op uw Mac te installeren, voert u de volgende stappen uit.

Stap 1: Controleren of er updates nodig zijn

Stap 2: De Boot Camp-assistent openen

De Boot Camp-assistent maakt een partitie voor Windows aan en start het installatieprogramma van Windows.

Stap 3: Windows installeren

Stap 4: De Boot Camp-besturingsbestanden op het Windows-volume installeren

Belangrijk: Voordat u begint, is het raadzaam om een reservekopie te maken van alle belangrijke gegevens op de computer.

Stap 1: Controleren of er updates nodig zijn

Start de computer op met Mac OS X en ga naar www.apple.com/nl/support/bootcamp om te controleren of u uw software moet bijwerken voordat u Windows kunt installeren.

Stap 2: De Boot Camp-assistent openen

De Boot Camp-assistent helpt u bij het aanmaken van een nieuwe partitie voor Windows en helpt u op weg bij de installatie van Windows.

Belangrijk: Als u een draagbare computer hebt, moet u de lichtnetadapter aansluiten voordat u verdergaat.

Boot Camp-assistent gebruiken

- 1 Log in op een beheerdersaccount op uw computer, stop alle actieve programma's en log eventuele andere gebruikers van de computer uit.
- 2 Kies Apple-menu (🍏) > 'Software-update'.

Installeer alle beschikbare updates. Als uw computer na het installeren van een update opnieuw wordt opgestart, kiest u nogmaals Apple-menu (🍏) > 'Software-update' om eventuele overige updates te installeren.

- 3 Open de Boot Camp-assistent (in /Programma's/Hulpprogramma's).

Een partitie voor Windows aanmaken

In de Boot Camp-assistent kunt u de grootte voor de Windows-partitie instellen. Vervolgens wordt de partitie op de interne schijf eenheid aangemaakt, zonder dat hierbij gegevens worden gewist.

Opmerking: Als uw computer meerdere interne schijven heeft en u Boot Camp wilt installeren op een schijf die niet in de eerste hardeschijfnis is geïnstalleerd, verwijdt u de schijven die zijn geïnstalleerd in de schijfnissen met een lager nummer. Na de installatie van Boot Camp kunt u de schijven opnieuw installeren.

Raadpleeg de documentatie bij het installatieprogramma van Windows om te bepalen wat de beste partitiegrootte voor uw systeem is. Voor Windows Vista en Windows 7 is meer schijfruimte nodig dan voor Windows XP.

Als u Windows XP installeert en uw Windows-partitie 32 GB of kleiner kan zijn, hebt u voor die partitie de keuze uit twee structuren. U kunt de structuur in een latere stap selecteren. Op dit punt moet u echter bepalen welke structuur u wilt gebruiken, zodat u de juiste grootte kunt kiezen. Het gaat om de volgende twee structuren:

- NTFS: Deze structuur biedt een grotere betrouwbaarheid en betere beveiliging. Het is echter niet mogelijk om in Mac OS X bestanden op het Windows-volume te bewaren. Voor een dergelijke partitie kunt u elke gewenste grootte opgeven.
- FAT: Deze structuur biedt meer compatibiliteit, zodat u in Mac OS X bestanden op het Windows-volume kunt lezen en bewerken. De partitie moet 32 GB of kleiner zijn.

Als u Windows Vista of Windows 7 installeert, moet voor de Windows-partitie de NTFS-structuur worden gebruikt.

Problemen bij het aanmaken van een partitie

Als u bij het aanmaken van een Windows-partitie problemen ondervindt, controleert u het volgende:

- De schijf moet uit één partitie bestaan die is geformatteerd met de structuur 'Mac OS Uitgebreid (journaled)'. Als de schijf al uit meerdere partities bestaat, moet u de schijf opnieuw partitioneren.
- De schijf moet een interne schijf zijn. U kunt Windows niet met de Boot Camp-assistent op een externe schijf installeren.
- Als er een venster verschijnt met de melding dat de schijf niet in partities kan worden verdeeld omdat de controle is mislukt, herstelt u de schijf met Schijfhulpprogramma en opent u de Boot Camp-assistent opnieuw. Als dit niet werkt, maakt u een reservekopie van alle gegevens op de computer, start u de computer op vanaf de Mac OS X-installatieschijf en wist u de schijf met Schijfhulpprogramma. Vervolgens zet u de gegevens van de reservekopie terug en opent u de Boot Camp-assistent opnieuw.

Stap 3: Windows installeren

Lees en volg de instructies in dit gedeelte om Windows op uw Mac te installeren. Raadpleeg de documentatie die bij Windows is geleverd voor algemene informatie over het installeren en configureren van Windows.

Windows op uw Mac installeren

- 1 Als u de Boot Camp-assistent hebt gesloten zonder Windows te installeren, doet u het volgende:
 - a Open de Boot Camp-assistent.
 - b Selecteer 'Start Windows-installatieprogramma'.
 - c Klik op 'Ga door'.
- 2 Plaats de Windows-installatieschijf.
- 3 Klik in de Boot Camp-assistent op 'Start installatie'.

De computer wordt opgestart vanaf de Windows-installatieschijf.
- 4 Volg de instructies op het scherm. Meer informatie vindt u in de volgende gedeelten.

Als u een moet kiezen of u een upgrade-installatie of een speciale installatie wilt uitvoeren, selecteert u de optie voor het uitvoeren van een speciale installatie.

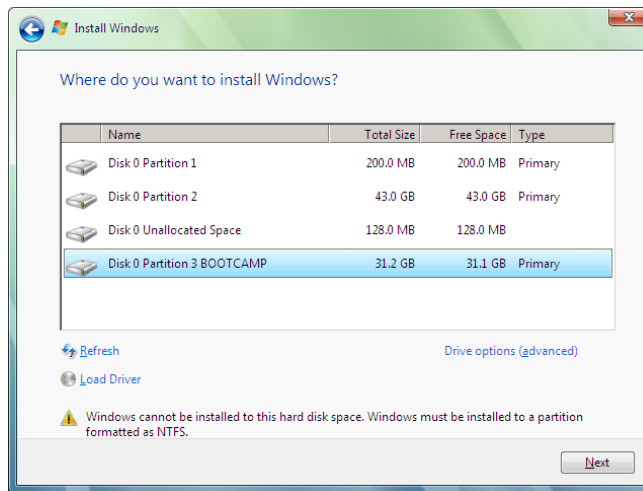
De Windows-partitie selecteren en formatteren

Het is belangrijk dat u de juiste partitie selecteert wanneer u Windows installeert om te voorkomen dat u Mac OS X per ongeluk overschrijft. Vervolgens kunt u de juiste structuur kiezen.

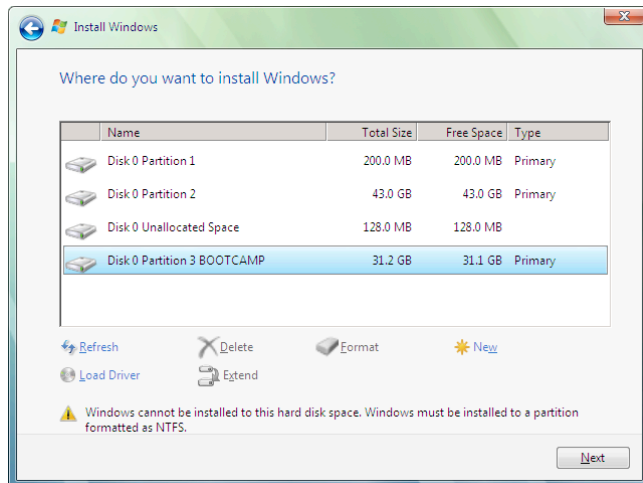
ATTENTIE: Maak geen nieuwe partities aan, verwijder geen partities en selecteer uitsluitend de aangegeven partitie. Als u wel een nieuwe partitie aanmaakt, partities verwijdert of een andere partitie selecteert dan hieronder aangegeven, wordt mogelijk de hele Mac OS X-partitie gewist.

De juiste partitie voor Windows Vista of Windows 7 selecteren en formatteren

- 1 Selecteer 'Disk 0 Partition 3 BOOTCAMP'.



- 2 Klik op 'Drive options (advanced)'.
- 3 Klik op 'Format' en vervolgens op 'OK'.



- 4 Klik op 'Next'.

De Windows-partitie wordt geformatteerd als NTFS-bestandssysteem.

De juiste partitie voor Windows XP selecteren en formatteren

- 1 Selecteer 'C: Partition3 <BOOTCAMP> [FAT32]'.

```
Windows XP Professional Setup

The following list shows the existing partitions and
unpartitioned space on this computer.

Use the UP and DOWN ARROW keys to select an item in the list.

• To set up Windows XP on the selected item, press ENTER.
• To create a partition in the unpartitioned space, press C.
• To delete the selected partition, press D.

130552 MB Disk 0 at Id 0 on bus 0 on atapi [MBR]

E: Partition1 [Unknown]          200 MB < 200 MB free>
F: Partition2 [Unknown]        102400 MB < 102400 MB free>
  Unpartitioned space           128 MB
C: Partition3 <BOOTCAMP> [FAT32] 27824 MB < 27823 MB free>

ENTER=Install  D=Delete Partition  F3=Quit
```

- 2 Selecteer een NTFS- of FAT-structuur.

- NTFS: Deze structuur biedt een grotere betrouwbaarheid en betere beveiliging. Het is echter niet mogelijk om in Mac OS X bestanden op het Windows-volume te bewaren.
- FAT: Deze structuur biedt meer compatibiliteit, zodat u in Mac OS X bestanden op het Windows-volume kunt lezen en bewerken. Deze optie is alleen beschikbaar als de Windows-partitie 32 GB of kleiner is.

Belangrijk: Kies niet de optie 'Leave the current file system intact'. Om Windows XP te installeren, moet u een van de andere opties kiezen.

```
Windows XP Professional Setup

Setup will install Windows XP on partition
C: Partition1 <BOOTCAMP> [FAT32]      32326 MB < 32307 MB free>
on 99999 MB Disk 0 at Id 0 on bus 0 on atapi [MBR].

Use the UP and DOWN ARROW keys to select the file system
you want, and then press ENTER. If you want to select a
different partition for Windows XP, press ESC.

Format the partition using the NTFS file system <Quick>
Format the partition using the FAT file system <Quick>
Format the partition using the NTFS file system
Format the partition using the FAT file system
Convert the partition to NTFS
Leave the current file system intact <no changes>

ENTER=Continue  ESC=Cancel
```

Windows configureren

Nadat u Windows hebt geïnstalleerd, wordt de computer automatisch opnieuw opgestart met Windows. Via het Configuratiescherm in Windows kunt u Windows configureren.

Problemen bij het installeren van Windows

Als u bij de installatie van Windows problemen ondervindt, kunt u deze aan de hand van de volgende suggesties proberen op te lossen.

Tijdens de installatie van Windows verschijnt een bericht dat de installatieschijf niet kan worden gevonden

Controleer of u in Mac OS X bent aangemeld als een beheerder.

Het installatieprogramma van Windows reageert niet

Controleer of u het toetsenbord en de muis gebruikt die bij de computer zijn geleverd.

Als u een Apple muis gebruikt, reageert het installatieprogramma van Windows mogelijk niet wanneer de muis rechtstreeks op de computer is aangesloten. In dit geval sluit u de muis aan op de USB-poort op het toetsenbord.

Windows is niet goed geïnstalleerd

Controleer of u over een originele, volledige versie beschikt van een van de volgende producten:

- Windows XP Home Edition of Professional met Service Pack 2 of hoger
- Windows Vista Home Basic, Home Premium, Business of Ultimate
- Windows 7 Home Premium, Professional of Ultimate

Het gebruik van Media Center, OEM en upgrades van Windows XP wordt niet aanbevolen.

Start de computer opnieuw op en houd de Option-toets (⌥) ingedrukt totdat u een of meer schijfsymbolen op het scherm ziet. Plaats de Windows-installatieschijf in de computer. Selecteer het symbool van de Windows-installatieschijf en klik vervolgens op de pijl onder het symbool. Druk snel op een willekeurige toets op het toetsenbord om het installatieprogramma te starten. Volg de instructies op het scherm om Windows te herstellen of opnieuw te installeren.

U hebt tijdens de installatie de verkeerde schijf geplaatst

Verwijder de schijf door de cd/dvd-verwijder-toets op het toetsenbord ingedrukt te houden terwijl u de computer opnieuw opstart.

Stap 4: De Boot Camp-besturingsbestanden voor Windows installeren

Na de installatie van Windows moet u Mac-specifieke besturingsbestanden en andere software voor Windows installeren met behulp van de Mac OS X-installatieschijf.

Met de Mac OS X-schijf installeert u besturingsbestanden die ondersteuning bieden voor bepaalde voorzieningen op de Mac, zoals AirPort, de ingebouwde iSight-camera, de Apple Remote, het trackpad op een draagbare Mac en de functietoetsen op een Apple toetsenbord.

Met de Mac OS X-schijf installeert u ook het onderdeel 'Boot Camp' van het Configuratiescherm in Windows en een systeemvakonderdeel voor Apple Boot Camp.

De Boot Camp-besturingsbestanden installeren

- 1 Verwijder de Windows-installatieschijf.
- 2 Plaats de Mac OS X-schijf.

Als het installatieprogramma niet automatisch wordt gestart, navigeert u in Windows Verkenner naar de schijf en klikt u dubbel op het bestand 'setup.exe' in de map 'Boot Camp'.

- 3 Volg de instructies op het scherm.

Als er een bericht verschijnt met de melding dat de software die u installeert niet voldoet aan de eisen van de Windows Logo-test, klikt u op 'Toch doorgaan'.

Sommige vensters zijn maar even zichtbaar tijdens de installatie. Hierin hoeft u verder niets te doen.

Als het lijkt of er niets gebeurt, is er mogelijk een verborgen venster waarop u moet reageren. Kijk in de taakbalk of achter geopende vensters.

Belangrijk: Klik niet op de knop 'Annuleer' in een van de vensters van het installatieprogramma.

- 4 Nadat de computer opnieuw is opgestart, volgt u de instructies in de wizard 'Nieuwe hardware gevonden' om de besturingsbestanden bij te werken (alleen in Windows XP).
- 5 Volg de instructies in alle andere wizards die eventueel verschijnen.
- 6 Controleer of er bijgewerkte Boot Camp-besturingsbestanden zijn door Apple Software Update te gebruiken of door naar www.apple.com/nl/support/bootcamp te gaan.

Problemen bij het installeren van de apparaatbesturingsbestanden

Als de Boot Camp-besturingsbestanden niet goed geïnstalleerd lijken te zijn, kunt u deze proberen te herstellen.

Boot Camp-besturingsbestanden herstellen

- 1 Start de computer op met Windows.
- 2 Plaats de Mac OS X-installatieschijf.
- 3 Als het installatieprogramma niet automatisch wordt gestart, navigeert u in Windows Verkenner naar de schijf en klikt u dubbel op het bestand 'setup.exe' in de map 'Boot Camp'.
- 4 Klik op 'Herstellen' en volg de instructies op het scherm.

Als er een bericht verschijnt met de melding dat de software die u installeert niet voldoet aan de eisen van de Windows Logo-test, klikt u op 'Toch doorgaan'.

Als u alleen bepaalde besturingsbestanden opnieuw wilt installeren, kunt u één besturingsbestand per keer installeren. Als uw ingebouwde iSight-camera bijvoorbeeld niet werkt, kunt u alleen het iSight-besturingsbestand opnieuw installeren.

De afzonderlijke besturingsbestanden bevinden zich in de map 'Drivers' op de Mac OS X-installatieschijf.

Een specifiek besturingsbestand opnieuw installeren

- 1 Plaats de Mac OS X-installatieschijf.
- 2 Stop AutoRun als het wordt geopend.
- 3 Navigeer in Windows Verkenner naar het besturingsbestand dat u opnieuw wilt installeren.
- 4 Open het besturingsbestand om de installatie te starten.

Opstarten met Mac OS X of Windows

Nadat u Windows en de Boot Camp-besturingsbestanden hebt geïnstalleerd, kunt u Windows op uw Mac gebruiken. Met Boot Camp kunt u de computer heel eenvoudig met Mac OS X of Windows opstarten. In het paneel 'Opstartschijf' in Systeemvoorkeuren (Mac OS X) of het onderdeel 'Boot Camp' van het Configuratiescherm (Windows) kunt u instellen met welk besturingssysteem de computer standaard wordt opgestart. U kunt ook tijdens het opstarten een besturingssysteem kiezen.

Instellen met welk besturingssysteem de computer standaard wordt opgestart

In het paneel 'Opstartschijf' in Systeemvoorkeuren in Mac OS X kunt u instellen met welk besturingssysteem de computer standaard wordt opgestart. Boot Camp installeert bovendien het onderdeel 'Boot Camp' van het Configuratiescherm. Als u met Windows bent opgestart, kunt u via dit onderdeel het standaardbesturingssysteem instellen.

Het standaardbesturingssysteem instellen in Mac OS X

- 1 Start op met Mac OS X, kies Apple-menu > 'Systeemvoorkeuren' en klik vervolgens op 'Opstartschijf'.
- 2 Selecteer de opstartschijf met het besturingssysteem waarmee u standaard wilt opstarten.
- 3 Klik op 'Herstart' als u de computer direct met het geselecteerde besturingssysteem wilt opstarten.

Het standaardbesturingssysteem instellen in Windows

- 1 Klik in Windows op het systeemvakonderdeel voor Boot Camp en kies 'Boot Camp-configuratiescherm'.

Opmerking: Dit venster ziet er mogelijk anders uit, afhankelijk van de computer die u gebruikt.

- 2 Selecteer de opstartschijf met het besturingssysteem waarmee u standaard wilt opstarten.
- 3 Klik op 'Opnieuw opstarten' als u de computer direct met het geselecteerde besturingssysteem wilt opstarten.

Met Mac OS X opstarten via het systeemvakonderdeel voor Boot Camp

- Klik in Windows op het systeemvakonderdeel voor Boot Camp en kies 'Opstarten met Mac OS X'.

Hiermee wordt tevens Mac OS X als standaardbesturingssysteem ingesteld.

Tijdens het opstarten een besturingssysteem kiezen

U kunt tijdens het opstarten kiezen welk besturingssysteem u wilt gebruiken door de Option-toets (⌥) ingedrukt te houden. Er worden vervolgens symbolen weergegeven voor alle beschikbare opstartschijven. Hiermee kunt u een andere instelling opgeven dan de standaardinstelling voor de opstartschijf die is opgegeven in het paneel 'Opstartschijf' in Systeemvoorkeuren (Mac OS X) of het onderdeel 'Boot Camp' van het Configuratiescherm (Windows), zonder die standaardinstelling te wijzigen.

Tijdens het opstarten het besturingssysteem kiezen

- 1 Start de computer opnieuw op en houd de Option-toets (⌥) ingedrukt totdat u schijfsymbolen op het scherm ziet.
- 2 Selecteer de opstartschijf met het besturingssysteem dat u wilt gebruiken en klik vervolgens op de pijl onder het symbool.

Problemen bij het gebruik van Windows op uw Mac

Als er zich problemen voordoen bij het gebruik van Windows op uw Mac, kunt u de volgende suggesties proberen.

Ga voor meer informatie over het oplossen van problemen naar www.apple.com/nl/support/bootcamp.

Tijdens het opstarten van de computer verschijnt een bericht dat er geen opstartschijf is aangesloten

Mogelijk is de Boot Camp-partitie onjuist geformatteerd zodat de partitie niet kan worden gebruikt om de computer op te starten. Start de computer op met Mac OS X en open de Boot Camp-assistent. Verwijder de Boot Camp-partitie en maak de partitie vervolgens opnieuw aan. Installeer Windows opnieuw en zorg ervoor dat u de partitie formatteert.

Het scherm is leeg of het beeld is vervormd

Bepaalde videokaarten zijn niet geschikt voor zowel Mac OS X als Windows op een Mac. Als er zich problemen voordoen met de weergave op het scherm bij het gebruik van Windows, doet u het volgende:

- Gebruik de videokaart die zich in uw Mac bevond toen u de computer kocht.
- Controleer of u de Boot Camp-besturingsbestanden hebt geïnstalleerd. Zie “Stap 4: De Boot Camp-besturingsbestanden voor Windows installeren” op pagina 12.
- Pas de schermresolutie aan in het onderdeel 'Beeldscherm' van het Configuratiescherm.
- Ga naar www.apple.com/nl/support/bootcamp voor informatie over de compatibiliteit en bijgewerkte software voor uw computer.

De naam van de Windows-partitie kan niet worden gewijzigd

De naam van de Windows-partitie kan alleen in Windows worden gewijzigd. Start de computer op met Windows en klik met de rechtermuisknop op het C: -station in Windows Verkenner. Typ vervolgens een naam.

U hebt een RAID-configuratie

RAID-configuraties met Boot Camp worden niet ondersteund. Ga voor meer informatie naar www.apple.com/nl/support/bootcamp en zoek op “RAID”.

Windows van uw computer verwijderen

De werkwijze voor het verwijderen van Windows hangt er vanaf of u Windows op een schijf met één volume of op een tweede schijfpartitie hebt geïnstalleerd.

Als u Windows op een tweede schijfpartitie hebt geïnstalleerd, verwijdert u Windows met behulp van de Boot Camp-assistent door de Windows-partitie te wissen en de schijf te herstellen als een Mac OS X-volume met één partitie (zie het onderstaande gedeelte).

Als uw computer meerdere schijven heeft en u Windows op een schijf met slechts één partitie hebt geïnstalleerd, start u de computer op met Mac OS X en gebruikt u Schijfhulpprogramma (in /Programma's/Hulpprogramma's) om de schijf opnieuw te formatteren als een Mac OS X-volume.

Windows en de Windows-partitie verwijderen

- 1 Start de computer op met Mac OS X.
- 2 Stop alle geopende programma's en zorg dat er geen andere gebruikers van de computer zijn ingelogd.
- 3 Open de Boot Camp-assistent.
- 4 Selecteer 'Maak Windows-partitie aan of verwijder Windows-partitie' en klik vervolgens op 'Ga door'.
- 5 Voer een van de volgende handelingen uit:
 - Als uw computer een enkele interne schijf heeft, klikt u op 'Herstel'.
 - Als uw computer meerdere interne schijven heeft, selecteert u de schijf waarop Windows staat, vervolgens selecteert u 'Herstel als één Mac OS-partitie' en klikt u op 'Ga door'.

Bijwerken

In de volgende gedeelten wordt beschreven hoe u Windows of uw versie van Boot Camp kunt bijwerken.

De Boot Camp-besturingsbestanden bijwerken

Als u Windows al op deze computer hebt geïnstalleerd, kunt u de bijgewerkte Mac-besturingsbestanden voor Windows installeren.

Belangrijk: Als u de Windows-omgeving hebt aangepast, moet u de instellingen noteren voordat u de besturingsbestanden installeert.

De Boot Camp-besturingsbestanden voor Windows bijwerken

- 1 Start de Mac opnieuw op met Windows.
- 2 Klik in op het systeemvakonderdeel voor Boot Camp en kies 'Over Boot Camp'.

- 3 Als u versie 3.0 of hoger gebruikt, opent u Apple Software Update om te controleren of er bijgewerkte besturingsbestanden beschikbaar zijn.
- 4 Als u een lagere versie dan 3.0 gebruikt, plaatst u de installatieschijf van Mac OS X versie 10.6. Klik nadat het installatieprogramma is gestart op 'Herstellen'.

Als het installatieprogramma niet automatisch wordt gestart, navigeert u in Windows Verkenner naar de schijf en klikt u dubbel op het bestand 'setup.exe' in de map 'Boot Camp'.

Windows bijwerken naar Windows Vista of Windows 7

U kunt Windows XP bijwerken naar Windows Vista en Windows Vista bijwerken naar Windows 7.

Opmerking: Als u met Windows XP werkt, kunt u Windows niet bijwerken naar Windows 7. U kunt wel een schone installatie (ook wel een speciale installatie genoemd) uitvoeren, waarbij uw Boot Camp-partitie wordt gewist. Voordat u een schone installatie uitvoert, controleert u of u de installatieschijven van al uw programma's hebt en of u een reservekopie hebt van uw persoonlijke bestanden en instellingen. U kunt deze na de installatie weer terugzetten.

Bijwerken van Windows Vista naar Windows 7

Om Windows bij te werken naar Windows 7, hebt u het volgende nodig:

- Een Boot Camp-partitie waarop Windows Vista is geïnstalleerd
- Een gelicentieerd exemplaar van Windows 7 Home Premium, Professional of Ultimate
- Apple_Win7_Upgrade_Utility.exe, dat u kunt downloaden vanaf www.apple.com/nl/support/bootcamp. Het installatieprogramma van Windows 7 kan Windows 7 mogelijk niet installeren als uw Mac OS X-partitie op het bureaublad zichtbaar is. Dit hulpprogramma zorgt ervoor dat uw Mac OS X-partitie van het bureaublad wordt verwijderd. De partitie verschijnt weer op het bureaublad wanneer u bijgewerkte software voor Windows 7 downloadt.

- 1 Start de computer op met Mac OS X en ga naar www.apple.com/nl/support/bootcamp om te controleren of u uw software moet bijwerken voordat u Windows naar Windows 7 kunt bijwerken. Voor sommige Macs zijn specifieke updates nodig voordat u Windows 7 kunt installeren.
- 2 Start de computer op met Windows.
- 3 Controleer met Apple Software Update of er bijgewerkte besturingsbestanden voor Windows Vista zijn.
- 4 Ga naar www.apple.com/nl/support/bootcamp en download Apple_Win7_Upgrade_Utility.exe.
- 5 Open AppleWin7Utility.exe en volg de instructies op het scherm.

Het hulpprogramma Apple_Win7_Upgrade_Utility.exe verwijdert uw Mac OS X-partitie van het bureaublad.

- 6 Plaats de installatie- of upgradeschijf van Windows 7.
- 7 Volg de instructies die bij Windows 7 zijn geleverd.
- 8 Start de computer op met Windows 7 en controleer met Apple Software Update of er bijgewerkte besturingsbestanden voor Windows 7 zijn. De Mac OS X-partitie verschijnt nu weer op het bureaublad.

Bijwerken van Windows XP naar Windows Vista

Om Windows bij te werken naar Windows Vista, hebt u het volgende nodig:

- Een Boot Camp-partitie waarop Windows XP is geïnstalleerd
 - Een gelicentieerd exemplaar van Windows Vista Home Basic, Home Premium, Business of Ultimate
- 1 Start de computer op met Mac OS X en ga naar www.apple.com/nl/support/bootcamp om te controleren of u uw software moet bijwerken voordat u Windows kunt bijwerken naar Windows Vista. Voor sommige Macs zijn specifieke updates nodig voordat u Windows Vista kunt installeren.
 - 2 Start de computer op met Windows.
 - 3 Plaats de Windows Vista-installatieschijf of -upgradeschijf.
 - 4 Volg de instructies die bij Windows Vista zijn geleverd.
 - 5 Plaats de Mac OS X-installatieschijf nadat de installatie is voltooid.

Als het installatieprogramma niet automatisch wordt gestart, navigeert u in Windows Verkenner naar de schijf en klikt u dubbel op het bestand 'setup.exe' in de map 'Boot Camp'.

- 6 Controleer of er bijgewerkte Boot Camp-besturingsbestanden zijn door Apple Software Update te gebruiken of door naar www.apple.com/nl/support/bootcamp te gaan.

Een schone installatie uitvoeren

- 1 Start de computer op met Mac OS X en ga naar www.apple.com/nl/support/bootcamp om te controleren of u uw software moet bijwerken voordat u Windows kunt bijwerken
- 2 Start de computer op met Windows.
- 3 Maak een reservekopie van uw persoonlijke gegevens en controleer of u de installatieschijven hebt van de programma's die u gebruikt.
- 4 Plaats de installatie- of upgradeschijf van Windows.
- 5 Volg de instructies die bij Windows Vista of Windows 7 zijn geleverd.
- 6 Plaats de Mac OS X-installatieschijf nadat de installatie is voltooid.

Als het installatieprogramma niet automatisch wordt gestart, navigeert u in Windows Verkenner naar de schijf en klikt u dubbel op het bestand 'setup.exe' in de map 'Boot Camp'.

- 7 Controleer of er bijgewerkte Boot Camp-besturingsbestanden zijn door Apple Software Update te gebruiken of door naar www.apple.com/nl/support/bootcamp te gaan.
- 8 Zet uw persoonlijke gegevens en programma's weer terug.

Problemen bij het bijwerken van Windows

Als er zich problemen voordoen bij het bijwerken van Windows op uw Mac, kunt u de volgende suggestie proberen.

Ga voor meer informatie over het oplossen van problemen naar www.apple.com/nl/support/bootcamp.

Tijdens het bijwerken van Windows verschijnt een bericht dat de vereiste installatiemap niet kan worden gevonden

Deze melding kan verschijnen als u Boot Camp 3.0 of hoger installeert en Windows vervolgens probeert bij te werken naar Windows 7. Voordat u Windows bijwerkt naar Windows 7, downloadt u Apple_Win7_Upgrade_Utility.exe van www.apple.com/nl/support/bootcamp. Zie "Windows bijwerken naar Windows Vista of Windows 7" op pagina 17 voor meer informatie.

Meer informatie, ondersteuning en feedback

Ga voor meer informatie over Boot Camp naar www.apple.com/nl/bootcamp.

Voor ondersteuning voor Boot Camp kunt u terecht op www.apple.com/nl/support/bootcamp.

Apple is benieuwd naar uw ideeën over Boot Camp. U kunt ons uw mening geven op www.apple.com/nl/macosx/feedback.

Apple biedt geen ondersteuning voor de installatie en het gebruik van Microsoft Windows-software. Voor hulp bij Windows-gerelateerde kwesties kunt u terecht op www.microsoft.com/windows.

© 2010 Apple Inc. Alle rechten voorbehouden.

Apple, het Apple logo, AirPort, Boot Camp, iMac, iSight, Mac, MacBook en Mac OS zijn handelsmerken van Apple Inc., die zijn gedeponeerd in de Verenigde Staten en andere landen. Intel, Intel Core en Xeon zijn handelsmerken van Intel Corp. in de Verenigde Staten en andere landen. Andere in dit document genoemde bedrijfs- en productnamen zijn handelsmerken van de respectieve eigenaren.

N019-1702 1-2010